

- ### SELITTEET
- **Selvitysalue**
 - Maisematilat**
 - Suljettu-puoliavoin
 - Puoliavoin
 - Vieralueiden luonne**
 - ◻ Harvennettu tuore koivuvaltainen lehtimetsä, rehevä ruohokasvillisuus
 - ◻ Mänty- ja haapavaltainen sekametsä, pohjikasvillisuus pihlajaa ja pajukkoa
 - Kosteikko A Ojanvarren kosteikko, kosteikkokasveja
 - B Maamäkien tyven kosteikko hoitamaton puusto ja aluskasvillisuus, kosteikkokasveja
 - Ongelma-alueet/ maiseman heikkoudet**
 - ↗ Kehitettävä näkymä, umpeenkasvanut hoitamaton alue
 - ↗ Vieraslajiesiintymä / puutarhakarkulainen
 - 1 1. Viitapihlaja-angervo 2. Jättipalsami
 - 3 3. Suomentatar 4. Tarha-alpi
 - ⚡ Epäviihtyisä umpeenkasvanut vaikeakulkuinen ryteikkö
 - Arvokohteet/ vahvuudet**
 - Tärkeä viheralueverkoston osa, Kaupunginojan rantojen viherkeila, Pääviherkäytävä ulkokehältä ydinkehälle (VILMO 2014)
 - V Lähde
 - ◻ Maisemapuu
 - 1. kookas koivu
 - 2. kookas koivuryhmä
 - 3. kookas maisemahaapa
 - 4. maisemamännyn
 - 1 Västäräkki, silmälläpidettävä
 - ↖ Miellyttävä näkymä
 - ↗ **Viheryhteystarve**
Kaupunginoja - Lämsänjärvi
 - 1 **Valokuvan ottopaikka ja -suunta**



Kartta 1 Peruskartta vuodelta 1953, selvitysalue punaisella viivalla.



Ilmakuva 1 Ilmakuva vuodelta 1939, selvitysalue punaisella viivalla.

Svaaninsuon selvitysalue

Selvitysalue sijaitsee Oulunsuun kaupunginosassa (22) Oulussa. Alue rajautuu lännessä Svaaninsuonpuistoon ja Planaoajanpolkuun, etelässä Svaaninsuonpuistoon, idässä rakennettuihin metsitettyihin maavalleihin, pohjoisessa kevyen liikenteen väylään Lämsänjärvenpolkuun ja luoteessa päiväkotiin. Työssä on selvitetty alueen luontotyytit ja kasvillisuus, sisältäen vieraslajit sekä muut huomioon otavat alueet ja lajit. Selvitykseen sisältyy linnustokartoitus sekä kartoitus luontodirektiivin liitteen IV lajistolle (mm. liito-oravat, viitasammakot lepakot) soveltuvista elinympäristöistä.

Maaperä ja maankäytön historia

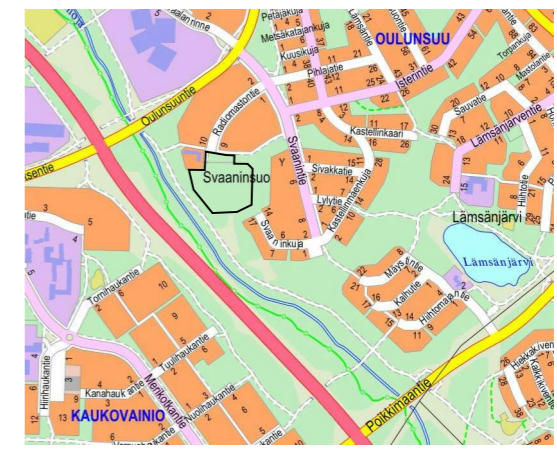
Paikkatietoikkunan mukaan maaperä on pohja- ja pintamaalajiltaan karkeaa hiekkaa. Kosteimmilla paikoilla ainakin ohuelti turvetta. Selvitysalue on vuoden 1939 ilmakuvassa (ilmakuva 1) ja 1953 peruskartassa (kartta 1) kauttaaltaan peltona aina Kaupunginojan rantaan asti. Pelloilla on latoja ja oja, jotka näkyvät yhä maastossa. 1981 peruskarttaan (kartta 2) on merkitty osa pelto-ojista. Tuolloin alue on ollut pensaikkona ja pieneltä osin niittynä. Selvitysalueen koillis- ja itäpuoliset täyttömäet erottuvat vastarakennettuina ilmakuvassa vuonna 1990 (ilmakuva 2).



Kartta 2 Peruskartta vuodelta 1981, selvitysalue punaisella viivalla.



Ilmakuva 2 Ilmakuva vuodelta 1990, selvitysalue punaisella viivalla.





Kuva 1. Koivikko ja viitakastikkaa.



Kuva 2. Ojan umpeenkasvua, suurruohoniittyä, päälaijeina mesiangervo ja nokkonen.



Kuva 3. Kosteikon metsäkortetta ja metsäalvejuurta.



Kuva 4. Jättipalsamiesiintymä maavallilla.

Eläimistö

Nisäkkäistä havaittiin rusakko, metsäjänis ja orava. Selvitysalueen metsikkö on kaikille näille lajeille osa laajempaa elinpiiriä.

Linnusto

Selvitysalueella tehtiin kahden käyntikerran kartoituslaskenta (13.5.2022 klo 7:02-7:20 ja 18.6.2022 klo 6:00-6:20). Svaaninsuon rakentamattoman puistoalueen linnusto on hyvin runsas ja lajisto reheville lehtimetsille tyypillistä. Laskennoissa löydettiin 15 lintulajia, ja pesiviksi tulkittuja lintuja laskettiin yhteensä 27 paria (818 paria / km²). Linnustotiheyttä tulkittaessa on huomioitava, että iso osa lintujen reviireistä jatkuu selvästi tarkastelualueen ulkopuolelle.

Havaituista linnuista västäräkki luokitellaan silmälläpidettäväksi lajiksi. Uhanalaisia lajeja ei esiinny alueella. Mustapääkerttu ja lehtokerttu vaativat pesimäympäristökseen rehevää lehtomaista metsää. Muut havaitut lajit ovat Oulun seudulla metsien yleislintuja.

| Laji | Parimäärä |
|-----------------|-----------|
| Käpytikka | 1 |
| Västäräkki (NT) | 1 |
| Punarinta | 2 |
| Punakylkirastas | 3 |
| Räkättirastas | 4 |
| Hernekerttu | 1 |
| Lehtokerttu | 1 |
| Mustapääkerttu | 1 |
| Pajulintu | 3 |
| Tiltalti | 1 |
| Kirjosieppo | 1 |
| Talitiainen | 1 |
| Sinitiainen | 2 |
| Vihervarpunen | 2 |
| Peippo | 3 |

Taulukko 1 Svaaninsuon selvitysalueella havaitut pesimälajit, niiden uhanalaisuudet ja parimäärät. NT= silmällä pidettävä laji

Luontotyytit

2022 alueen luontotyyppi on puistomaiseksi harvennettu tuore ja paikoin kostea lehtimetsä. Metsän pohjakerros on suurruohoista metsäniittyä, mutta kosteimmillaan alue on korpimaista, jopa luhtaista. Maaperä on ravinteikasta ja kosteaa. Suurruohostoa hallitsevat mesiangervo, horsma, nokkonen, viita- ja korpikastikka, koiran- ja karhunputki sekä huopaohdake. Kosteimmista soistumissa on kurjenjalkaa, metsäkortetta, metsäalvejuurta ja rahkasammalia. Kosteikkokasveja on myös pääojan varressa ja täyttömaitta tulevan ojan varressa. Puusto on koivikkoa, mutta joukossa on haapaa, harmaaleppää, halavaa, raitaa. Alueen itäpuolella, asutuksen ja ojan välinen alue on lähes puutonta niittyä, korkeakasvuista suurruohostoa.

Luontoarvot

Kaupunginojan varressa havaittiin 2018-2019 lähde, joka ei kuitenkaan ole ollut enää luonnontilaista vastaavassa kunnossa.

Vieraslajit ja puutarhatulokkaat

Täyttömäillä on useampia viitapihlaja-angervopusikkoja (*Sorbaria sorbifolia*). Pihlaja-angervo on Kansallisen vieraslajistrategian laji. Se on tulokas, uutta perua, vakinainen, luonnonvaraisena leviävä, mutta kokonaan viljelyperäinen. Se on ollut suosittu puutarhakasvi, mutta se on myös hankalasti poistettava laji. Esiintymistieto on tallennettu Laji.fi -tietokantaan.

Suomenröyhytatarta (*Koenigia x fennica*) on metsikössä päiväkodin puoleisella reunalla. Se on tulokas, uutta perua, vakinainen ja luonnonvaraisena leviävä mutta kuitenkin kokonaan viljelyperäinen. Se on Oulussa yleinen ja melko herkästi leviävä.

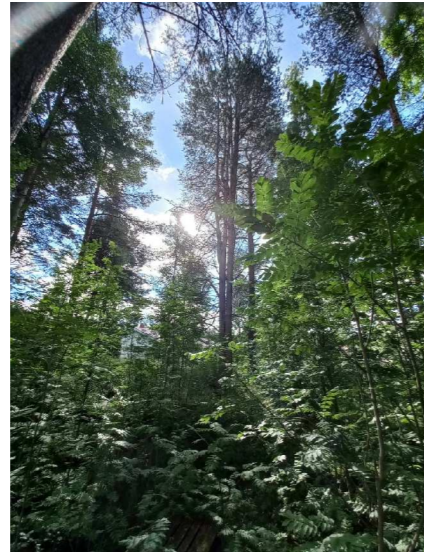
Lämsänjärvenpolun ojan varrella kasvaa puutarhakarkulainen tarha-alpi (*Lysimachia punctata*). Selvitysalueen ulkopuolella täyttömäkien alueella havaittiin muutama jättipalsamiesiintymä (*Impatiens glandulifera*). Jättipalsami on säädetty haitalliseksi vieraslajiksi koko EU:n alueella.



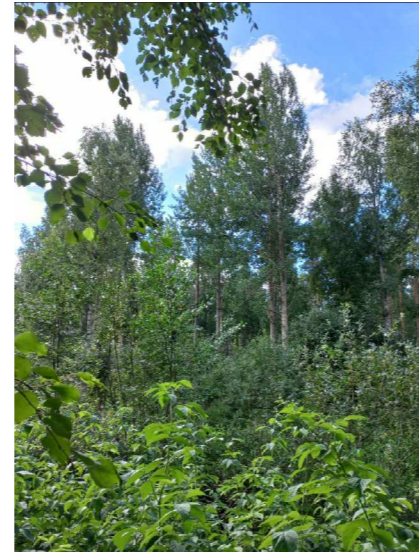
Kuva 5. Viitapihlaja-angervoa täyttövallin rinteessä.



Kuva 6. Kaupunginojan varren virkistysreitti, Plaanaoajanpolku.



Kuva 7. Kaakkoiskulman maisemamäntyjä.



Kuva 8. Maamäkien tyvialueiden hoitamaton ryteikkö.



Kuva 9. Puoliavoin hoidettu kostea lehtimetsä.



Kuva 10. Selvitysalueen läpi kulkevat ojat laajentuvat alavaksi painanteeksi ja kosteikoksi.



Kartta 3. Ote ViLMO-suunnitelman maankäytön suositus kartasta 2.5. Selvitysalue merkitty kartalle punaisella viivalla ja viistoilmakuva 1 suunta punaisella nuolella.

Nykyinen maisema ja maankäyttö

Selvitysalue on suurimmaksi osaksi metsittynyttä entistä peltoaluetta, joka on nyt puoliavointa puistometsää. Selvitysalueella kulkevat jo vuoden 1939 ilmakuvassa (ilmakuva 1) näkyvät alueen pintavesiä keräävät avo-ojat, jotka johtavat vedet Kaupunginojaan. Pohjois-eteläsuunnassa kulkevat ojat laajenevat maaston matalimmassa kohdassa alavaksi tulvavesiä kerääväksi kosteikoksi. Maavallien tyvellä on ojanvarren kosteaa, hoitamatonta ja risukoista suljettua nuorta metsää. Selvitysalueella ei ollut alueen käytöstä syntyviä polkuja ja maasto on suurimmaksi osaksi suuruohokasvillisuudesta johtuen vaikeakulkuista. Aluetta ei voi käyttää virkistykseen runsaan nokkoskasvuston vuoksi. Maiseman heikkouksia ovat vieraslajiesiintymät sekä hoitamaton ojanvarsi-alue maamäkien vieressä.

Ekologiset yhteydet

VILMO:ssa Kaupunginojan varren viherkiilalla on virkistysreitit, kuten hiihtolatuja ja kuntoratoja. Kaupunginojan vesistö ja sen reunakasvillisuus toimivat ekologisina yhteyksinä, jotka mahdollistavat kasvien ja eläinten levittäytymisen. Selvitysalue on Kaupunginojan viherkiilan ja Lämsänjärvelle johtavan viheryöhykkeen välissä (viistoilmakuva 1, vihreä katkoviiva).

Maankäytön suositukset

Selvitysalueella ei esiinny uhanalaisia kasveja tai luontotyyppisiä. Alueella ei ole potentiaalisia viitasammakon, liito-oravan tai lepakoiden lisääntymis- ja levähtämispaikkoja. Haitallinen vieraslaji jättipalsami tulee hävittää, muut vieraslajit suositellaan poistettaviksi.

Suurin osa selvitysalueella pesivistä lintulajeista vaatii pesimäympäristökseen jonkin verran metsää, ja varsinkin mustapääkertulle on oltava melko tiheää lehtipuustoa. Mikäli aluetta ei rakenneta, metsä suositellaan jatkossa jätettävän harventamatta, jolloin linnustoarvot paranevat. Mikäli selvitysalue päädytään rakentamaan ja linnustoarvot menetetään, suositellaan lähistölle jätettäväksi tai ennallistettavaksi vastaavaa mahdollisimman luonnontilaista metsää turvaamaan lintu- ja nisäkäslajiston monimuotoisuuden säilyminen.

Täydennysrakentamisalueella tulee huomioida riittävän leveän viheryhteyden säilyminen Kaupunginojalta Lämsänjärvelle. Maisemallisesti merkittävää puustoa voidaan säilyttää osana alueen viherrakennetta. Jatkosuunnittelussa tulee huomioida nykyisten ojien ohjausvaikutus valuma-alueella.



Viistoilmakuva 1. Selvitysalue merkitty punaisella viivalla ja viheryhteys Lämsänjärvelle vihreällä katkoviivalla. Hirosenoja = Kaupunginoja. (Google Maps)